

# PROGRAMA POLITIC MUNICIPAL

CUP-PA. Gelida 2015.

**ELECCIONES LOCALES 2015  
ELECCIONS LOCALS 2015  
CONCEJALES/AS  
REGIDORS/REGIDORES**

Municipio  
Municipi: **GELIDA**

**CANDIDATURA  
D'UNITAT POPULAR  
(CUP-PA)**

1. SUSANNA COSTA PÉREZ
2. ELIONOR CORNUDELLA VILANOVA
3. ALBERT BUCH LLOPART
4. JOSEP MARIA GIRONÈS OMS
5. JORDI BOFILL ABELLÓ
6. ELISABET FORCADA BUCH
7. JOAN ARANDA JIMÉNEZ
8. ISABEL IZQUIERDO SALA
9. MARCO ANTONIO GARCÍA ROMAN
10. MARIA ELENA AGEA ASENCIO
11. RUBÉN LÓPEZ HERNÁNDEZ
12. CLARA FORCADA BUCH
13. EDUARD VILALTA CUADRADO

Suplentes / Suplents

1. SEILA RAMOS DIÉGUEZ
2. FRANCISCO PACHECO PONCE



## Programa Polític Municipal. Gelida 2015.

PODER POPULAR I DEMOCRÀCIA DIRECTA: QUÈ PODEM FER DES DE L'AJUNTAMENT DE GELIDA?.....	3
Democràcia directa	
Transparència	
Gestió pública	
Gestió de l'Ajuntament	
Solidaritat internacionalista	
LLUITA CONTRA L'ATUR I L'ACTIVACIÓ ECONÒMICA.....	6
Economia social i solidària i cooperativisme	
Planificació econòmica	
DRETS SOCIALS, JUSTÍCIA I REDISTRIBUCIÓ DAVANT LA CRISI.....	8
Pobresa i exclusió social	
Sanitat	
Educació	
El fet migratori	
Habitatge	
Polítiques de joventut	
Diversitat funcional i salut mental	
Sobirania tecnològica	
Protecció animal	
FEMINISME I ALLIBERAMENT LGTBI.....	12
MODEL URBÀ: UN POBLE MÉS AFABLE I INTEGRAT EN L'ENTORN.....	13
MODEL TERRITORIAL I ENERGÈTIC ALS PAÏSOS CATALANS: CAP A UN MODEL SOSTENIBLE.....	14
Energia	
Transport	
Sistema d'espais lliures	
La gestió de l'aigua	
Residus municipals: cap al residu zero	



## **PODER POPULAR I DEMOCRÀCIA DIRECTA: QUÈ PODEM FER DES DE L'AJUNTAMENT DE GELIDA?**

### **Democràcia directa**

L'objectiu de la CUP a Gelida és introduir elements de democràcia directa que siguin útils, pràctics i realment factibles, amb la finalitat d'implementar un model de participació directa, de transparència, de control del poder i garantir la gestió municipal dels serveis. També en les relacions socials i la vida econòmica, la introducció d'elements democratitzadors i l'impuls d'estructures de caràcter col·lectiu és una prioritat per a la CUP.

La instauració o no de mecanismes de democràcia directa no té cap mena d'obstacle legal, encara que no estiguin específicament regularitzats, i només depenen de la voluntat política del govern de socialitzar la presa de decisions polítiques. La CUP, en la mesura que li sigui possible i en funció de la seva força política, ha d'impulsar que l'ajuntament cedeixi espais de decisió política al conjunt dels ciutadans de manera que aquests intervinguin directament en els debats públics, decideixin sobre qualsevol qüestió d'interès general i que aquestes decisions siguin realment vinculants.

L'entrada de la CUP a Gelida ha de significar un impuls per a les polítiques de participació, control col·lectiu, democràcia directa i assemblearisme.

Referèndums municipals: Entenem el referèndum com una eina de participació ciutadana que cal normalitzar i utilitzar com a mètode d'intervenció política habitual. S'han d'establir mecanismes perquè les iniciatives que suposin un percentatge significatiu dels pressupostos municipals hagin de ser referendades a través de la consulta popular. Amb l'objectiu que el referèndum sigui una eina realment útil i sigui percebut com un mecanisme d'incidència real, cal que tingui garanties que la decisió presa per la ciutadania serà vinculant per la institució.

Obertura dels plens:

- Fer la màxima difusió dels dies de celebració dels plens i del seu contingut. Establir nous canals telemàtics.
- Facilitar a la població, associacions, grups de persones i entitats la presentació de mocions o propostes d'acord en els plens i que ells mateixos puguin exposar les seves propostes (i no el regidor que recull la petició). Ells millor que ningú coneixen el que s'ha d'exposar a debat.

- Informar a tota la població dels acords presos en els plens i el sentit del vot dels grups municipals.
- Publicar les actes dels acords presos després de cada ple. Si s'escau, fer un butlletí especial electrònic.

Pressupostos Participatius: El pressupost municipal és la principal eina de gestió d'un Ajuntament. En el pressupost municipal es concreten les despeses que l'Ajuntament farà al llarg de tot l'any. És per això que si volem avançar cap a una democràcia més participativa i fomentar la pràctica de la transparència en la gestió municipal és fonamental que la decisió d'aquestes accions se sotmetin a participació ciutadana.

S'han d'obrir canals de participació per tal que els ciutadans deixin de ser simples usuaris de serveis:

- És necessari impedir reduir els drets de la ciutadania a simples usuaris d'uns serveis personals, basant l'acció municipal en l'assistencialisme cap a determinats col·lectius –gent gran, discapacitats, persones immigrades...– en lloc d'encarar el repte de garantir la igualtat efectiva entre tots els ciutadans i ciutadanes, deixant de tractar-nos com a usuaris/es.
- Cal fugir del clientelisme i millorar l'autonomia del teixit associatiu. L'activitat associativa ha d'anar encaminada cap a l'autogestió i que sigui el més poc mediada possible.
- S'ha de redactar un ROM (Reglament Orgànic Municipal) i adaptar el Reglament de Participació Ciutadana perquè siguin autèntics canals de participació directa de la població.

## **Transparència**

- Limitació de sous dels regidors/es.
- Declaració d'interessos dels regidors i regidores. Aquesta declaració s'haurà de realitzar no només en el moment d'acceptar el càrrec, sinó també en el moment de deixar-lo.
- Que els partits polítics representats en el plenari, presentin anualment al secretari municipal o a l'interventor la declaració anual de despeses i ingressos del seu partit i que estiguin a disposició de les persones que ho demanin.
- En cas que els partits polítics representats a l'Ajuntament sol·licitin crèdits a una entitat financera, la quantitat demanada, el motiu i el termini de pagament han de fer-se públics.
- Limitar la despesa de propaganda per partit polític durant el període electoral a un euro per persona inscrita en el cens electoral municipal.
- Que totes les dades que fan referència als ingressos dels regidors i regidores i dels grups municipals, siguin públiques al web de l'Ajuntament.
- Auditoria del deute: que el conjunt de la població tingui accés a la informació sobre quins són els deutors del seu consistori i quins interessos genera aquest deute. Cal engegar processos d'informació pública que permetin identificar i destriar el deute,

mesurar quina part d'aquest és legítima i decidir democràticament què cal fer amb aquella part que no ho sigui.

- La CUP donarà suport a la creació de l'associació ciutadana "Observatori Ciutadà Municipal" per facilitar el control, la transparència i la rendició de comptes a la ciutadania.

### **Gestió pública**

L'Ajuntament s'ha de convertir en un instrument al servei de tota la població i, per això, els serveis municipals s'han de gestionar amb caràcter públic i no privat. Dins les formes de gestió directa, prioritzarem la gestió per òrgans administratius, abans que per Organismes Autònoms, EPE (Entitats Públiques Empresarials), empreses públiques, etc..

Només farem servir fórmules privatitzadores de la gestió directa en el cas de processos de transició inevitables o de situacions «in extremis» per a crear el servei públic. El criteri general serà no renovar cap concessió, ni concedir-ne de noves i assumir la gestió municipal i fer reversibles les privatitzacions que en diferent grau s'hagin produït en relació a una gestió directa, sense intermediaris. S'han de recuperar les competències recentralitzades per l'Estat espanyol i augmentar-les, desobeint "La llei de racionalització i sostenibilitat de l'administració local" (LRSAL).

### **Gestió de l'Ajuntament**

Les polítiques de gestió de personal d'un ajuntament petit acostumen a recaure sobre algun dels regidors. La CUP de Gelida farà el seguiment de l'organització per tal que els treballadors i les treballadores tinguin unes condicions laborals justes i es portin a terme diferents normatives (prevenció de riscos laborals, salut, etc.), siguin funcionaris o contractats laborals.

### **Solidaritat internacionalista**

- Recolzament als moviments que tant al sud com al nord lluiten i treballen activament per un futur amb dignitat, llibertat, pau i justícia social.
- La CUP defensarà el respecte a les diferències: la pluralitat de cultures i pobles, i la unitat en la diversitat i la lliure associació.
- Donarem suport des del nostre municipi a les campanyes de boicot que des dels moviments populars i de solidaritat es duen a terme contra multinacionals i Estats (com per exemple: Coca-Cola, Nestlé, Mango, Qatar, Aràbia Saudita, Israel,...) per violació dels drets humans.
- La CUP Gelida es solidaritzarà i donarà suport a tots aquells actes i a totes les organitzacions que defensin, lluitin i treballin pels drets socials, per la dignitat i la justícia social arreu del món.



## LLUITA CONTRA L'ATUR I L'ACTIVACIÓ ECONÒMICA

La base del finançament municipal han estat els impostos i les taxes, algunes de les quals tenen a veure amb els sectors econòmics més especulatius, com són la construcció amb aquestes finalitats i les subvencions provinents de l'administració de l'estat i l'autonòmica.

Per aprofundir en la redistribució de la riquesa i del treball, de manera directa i indirecta, s'ha d'edificar un model que no requereixi d'aquesta l'especulació financera

o immobiliària, sinó que es basi en la producció, l'estabilitat i el benestar social.

- Cal promoure l'autogestió com a mitjà i fi en l'economia i en la societat, com a garantia dels drets socials i de la cura de la vida, en comptes de l'especulació i del creixement econòmic. En aquest sentit, les cooperatives poden ser el millor mitjà per desenvolupar algunes petites, però, importants activitats que es desenvolupen des de l'Ajuntament com per exemple la cultura, així com nous filons d'ocupació: reciclatge, consum sostenible i solidari, manteniment d'edificis, energies alternatives, etc.
- La CUP des de l'Ajuntament defensarà la permanència de les activitats empresarials susceptibles de deslocalització o tancament, estudiant i oferint suport públic a vies alternatives de continuació de l'activitat del bé o servei en els nostres municipis i que a la vegada es compti amb la participació activa dels treballadors i treballadores.
- La CUP de Gelida s'oposarà a la requalificació de terrenys industrials com a immobiliaris i a l'establiment de grans empreses del comerç i la distribució que a mig termini eliminin ocupació.
- Des de l'Ajuntament, la CUP donarà suport i participarà en totes les mobilitzacions assembleàries i transformadores endegades pels treballadors i per les treballadores de les empreses del nostre municipi, que impulsin i donin cobertura a les experiències de cogestió i autogestió que la classe treballadora proposi en el camí cap al col·lectivisme.

### Economia social i solidària i cooperativisme

- Prioritzar les cooperatives i altres formes organitzatives d'economia social a través de la preferència en l'obtenció d'ajuts, cessió de locals, subcontractació de serveis en el propi ens local, publicitat gratuïta als mitjans públics i presència en les fires.
- Procurar polítiques de foment de consum de l'agricultura de proximitat, especialment l'ecològica, facilitant els canals de distribució i punts de venda directa i fent la difusió pertinent mitjançant els mitjans municipals.

- Exigir al consistori que comencin a treballar amb entitats d'estalvi i de crèdit de caràcter ètic i popular.
- Fomentar el mercat ambulant i el petit comerç de Gelida en detriment del model d'àrees i centres comercials. Apostar per l'impuls de l'emprenedoria social cooperativa i col·laborativa.

### **Planificació econòmica**

- Impulsar una modificació del finançament per tal que els principals ingressos dels ajuntaments no depenguin de la construcció ni de les subvencions, mitjançant mocions i altres actuacions institucionals.
- Instar a les administracions a augmentar la pressió fiscal a les rendes més altes i a les activitats especulatives.
- Ajustar al màxim els preus i les taxes públiques a la renda real de cada persona. Augmentar els criteris progressius dels impostos municipals: impost de béns immobles, impost de circulació de vehicles, etc. i augmentar la despesa social, per tal de fer una efectiva redistribució de la renda.
- Fomentar una despesa pública austera —entesa com el màxim aprofitament dels recursos comuns— i acabar amb la despesa associada a grans projectes sense cap tipus de rendibilitat ni econòmica ni social.
- Imposar un recàrrec a l'IBI dels habitatges desocupats. Aquest recàrrec no ha de ser excusa per deixar un habitatge buit.
- Aplicar descomptes i exempcions de taxes i impostos municipals a les persones desocupades que no cobrin prestació de desocupació o els que cobrin una prestació baixa o assistencial. Incrementar la despesa social. Cal un augment dels recursos municipals destinats a l'educació i sanitat per dirigir-los als col·lectius més desafavorits.



## **DRETS SOCIALS, JUSTÍCIA I REDISTRIBUCIÓ DAVANT LA CRISI**

Cal eliminar progressivament el model assistencial o de caritat, tot i que creiem que són necessaris actualment per solucionar situacions extremes, perquè considerem que aquests són conceptes que el mateix sistema utilitza per mantenir els treballadors aturats i abocats a la marginació, l'exclusió social, la pobresa sense ànima i a la manca d'esperit crític.

### **Pobresa i exclusió social**

- Impulsar i donar suport a bancs d'aliments que no es concebin des d'una perspectiva merament caritativa sinó que fomentin la implicació en la gestió d'aquestes iniciatives de les persones que se'n beneficien i que es concebin com a xarxes de suport mutu.
- Mantenir una relació fluïda amb totes les entitats que estiguin treballant en els pobles i ciutats en contra de les situacions de pobresa (Des de Càritas i Creu Roja a Assemblees d'aturats, entre moltes altres)
- Entendre la seguretat ciutadana com la seguretat de no caure en situacions de pobresa i/o exclusió social.
- Lluitar contra les barreres implícites amb què es troben les persones en situació administrativa irregular per accedir als serveis socials;
- Garantir que no hi hagi talls de subministraments energètics ni d'aigua a les famílies amb dificultats econòmiques. Si no hi ha una autorització prèvia de serveis socials, que no es puguin fer aquests talls.
- Potenciar l'àrea de Benestar Social per detectar necessitats no conegudes de convilatans.

### **Sanitat**

- Implicació del municipi en la lluita per uns serveis sanitaris i socio-sanitaris que donin resposta a les necessitats de la població. Davant les tendències privatitzadores de l'administració i tenint en compte els models sanitaris d'arreu dels Països Catalans, l'Ajuntament ha d'apostar per la defensa d'uns serveis públics, universals i de qualitat.
- Promoure la informació a la població adulta, sobre la situació actual dels drets socials i per descomptat del sistema sanitari, tant en l'abolició de la universalitat com en altres mancances, tipus llistes d'espera, manca d'especialistes. Sense una població informada el control popular no té sentit.



- Impulsar des de l'Ajuntament la realització d'enquestes de satisfacció en relació amb la xarxa d'equipaments sanitaris presents al municipi per tal de poder dotar-se d'elements de pressió davant l'administració sanitària.

## **Educació**

L'aposta ferma de la CUP per l'ensenyament públic és irrenunciable, de manera que no es donarà suport a cap decisió política que impliqui la creació de centres privats. En el cas que la demanda sigui superior a l'oferta escolar, es prioritzarà l'obertura d'una altra línia en un centre públic o la creació d'un de nou.

- Elaboració d'un mapa escolar a partir de la gestió municipal i dels consells escolars municipals que contempli des del 0-3 fins l'FP i secundària.
- Garantir que les mares d'infants de 0-3 anys disposin dels recursos necessaris que les permetin escollir lliurement si volen tenir els seus fills i filles a casa seva o portar-los a la llar d'infants.
- Serveis extraescolars gratuïts per a les famílies amb menys recursos.
- Aturar les externalitzacions de serveis complementaris de l'àmbit educatiu (menjadors, neteja, manteniment dels equipaments, etc) i remunicipalitzar-les. En el cas dels menjadors escolars, es vetllarà per la qualitat i la procedència dels productes que s'ofereixen.
- Potenciar i ampliar el Consell Escolar Municipal. Dinamitzar els Consells Escolars Municipals dotant-los de contingut decisor i reglaments que permetin el funcionament assembleari d'aquests òrgans de representació.
- Educació ambiental i presa de consciència de l'entorn a les escoles: Les assignatures de coneixement del medi natural i social estan enfocades seguint una progressió que va de l'àmbit local al general i que no pot tenir en compte les característiques concretes de cada territori. Per tant, cal que l'Ajuntament ofereixi un programa complementari sobre l'entorn més proper, tant natural com social, posant especial èmfasi en les problemàtiques ambientals. Aquest programa hauria de comptar amb material didàctic per a les escoles i amb personal especialitzat que en faci l'acompanyament.
- Aprofitar els equipaments educatius més enllà de l'horari lectiu. Patis, equipaments esportius, biblioteques, sales d'estudi o aules d'informàtica han de permetre desenvolupar activitats per part de la resta de la població.

## **El fet migratori**

- Promoure dinàmiques d'acollida, en lloc de parlar únicament d'integració.
- Apostar per una política informativa i formativa sobre els recursos de la població a les persones nouvingudes amb independència de la nacionalitat o del lloc de procedència.
- Recuperar l'Aula d'Acollida de l'Institut.
- Facilitar, des de l'ajuntament, el suport de mediadors interculturals i treballadores

socials que puguin ajudar en la detecció de problemes socials i socio-sanitaris, i en la resolució de conflictes assistencials i socials, a causa de les diferències culturals o religioses.

### **Habitatge**

- Creació d'una "Borsa Municipal d'Habitatges"
- Creació de comissions paritàries entre afectades-PAH, AAVV, ajuntament i propietaris per evitar els desnonaments.
- Potenciació de la Plataforma d'Afectats per la Hipoteca com a interlocutor principal en casos de desnonament.
- Donar suport a l'ocupació d'edificis buits per part de la Plataforma d'Afectats per la Hipoteca per allotjar-hi famílies que han estat desnonades o no tenen habitatge on viure:
  - Que la policia local no dificulti ni impedeixi l'ocupació de l'immoble ni que col·labori a fer-los fora en cas que hi hagi una ordre judicial.
  - Que la policia local no acompanyi les empreses energètiques o d'aigua a tallar els subministraments de l'edifici ocupat. Ha de ser l'ajuntament el que es personi com a representant de l'acusació popular en contra de la companyia subministradora.
  - El consistori no s'ha de desentendre de la situació de les famílies que viuen a l'edifici ocupat sinó que els ha de garantir els mateixos drets i ajuts que la resta de la població, també el dret a l'empadronament.
  - L'ajuntament no ha de pensar que aquestes persones tenen la necessitat d'habitatge resolt, perquè sovint el nou edifici requereix tasques de rehabilitació i arranjaments i accés als subministraments, i s'han de poder acollir als ajuts com la resta d'habitatges.

### **Polítiques de joventut**

- Retirada i revisió en profunditat de la Llei del civisme.
- Promoure activitats d'oci que no es basin en el consumisme sinó que tinguin com a objectiu fomentar la relació entre els joves.
- Aglutinar, donar veu i recolzar aquells col·lectius i grups de joves que vulguin reivindicar espais propis per tal de poder desenvolupar les seves activitats; ja sigui mitjançant l'ús de l'espai públic, d'espais autogestionats, llogats o municipals.
- Crear una borsa de treball juvenil que permeti donar sortida laboral a través de les empreses privades i la contractació pública en empreses públiques i serveis remunicipalitzats. Els recursos propis del territori poden ser un motor econòmic i una possible font de creació de llocs de treball.
- Suport als joves universitaris del municipi en les seves lluites contra l'augment de taxes i transport públic.

### **Diversitat funcional i salut mental**

- Facilitar espais i recursos amb la finalitat que els col·lectius de persones afectades

per trastorns mentals i els col·lectius de persones amb diversitat funcional puguin desenvolupar de forma autònoma les seves activitats culturals i de lleure obertes a tota la comunitat (tallers de ràdio, tallers de teatre, tallers de música, etc.)

- Facilitar i fomentar la pràctica d'activitats esportives entre les persones amb diversitat funcional com un element bàsic per a la salut i el benestar.
- Promoure l'adopció de noves pràctiques en les maneres de fer, pensar i planificar que atenguin la diversitat de la societat, i que afavoreixin l'accessibilitat de qualsevol persona a tots els àmbits socials.

### **Sobirania tecnològica**

- Impulsar l'ús de les tecnologies d'informació i comunicació lliures perquè es garanteixi la independència tecnològica i l'apropiació social del coneixement.
- Ús de programes lliures i estàndards oberts. Les llicències dels programes de l'ajuntament permetran l'accés al codi font i la transferència del coneixement associat per a la seva compressió, les llibertats de modificació, d'ús en qualsevol àrea, aplicació o propòsit, i de publicació i distribució del codi font i les seves modificacions. L'ajuntament únicament adoptarà aquelles llicències que garanteixin que els treballs derivats es llicencien en els mateixos termes que la llicència original.
- Temporalment es permet l'adquisició i ús de software que no compleixi les condicions d'estàndards oberts i programari lliure, si no existeix un programa desenvolupat que els substitueixi. En aquest cas, l'Ajuntament adoptarà les mesures al seu abast per facilitar les condicions i terminis pel desenvolupament d'una versió equivalent en software lliure i estàndards oberts.
- L'Ajuntament posarà els recursos al seu abast per a la formació i difusió per l'apropiació social del coneixement en tecnologies de la informació lliures. Per tant, s'han de tenir en compte projectes ja existents -com guifi.net- que poden satisfer alguna d'aquestes necessitats.
- S'ha de prevenir de l'ús d'aquell programari on, sota la imatge d'inofensiva i pràctica, s'amaguen interessos comercials i/o polítics amb l'ús de les dades personals dels usuaris i usuàries o, senzillament, no se'n coneix el tractament i l'ús de les dades.
- Tota la informació d'interès públic ha de ser accessible per tots els canals possibles, ha d'estar publicada en estàndards oberts i s'ha de facilitar el processament de forma fàcil i àgil.

### **Protecció animal**

- Crear una oficina de protecció animal on es gestionarà, treballarà i vetllarà pel compliment de la llei de protecció animal, normatives municipals, promoure les adopcions, campanyes de conscienciació, col·laboracions a les escoles i casals d'avis, control de recollida d'animals abandonats, perduts o requisats i el control de les colònies de gats. Aquesta oficina ha de treballar en estreta col·laboració amb les associacions de defensa dels animals existents al poble.
- Habilitar espais d'esbarjo per a gossos, on hi hagin ombres, bancs per seure, fonts

d'aigua adaptades als animals i papereres per dipositar els seus excrements. Aquest haurà de ser tancat adequadament perquè els animals puguin estar deslligats.

- Promoure, mantenir i controlar les colònies de gats de carrer i fer-se càrrec de les esterilitzacions, alimentació i control veterinari d'aquests gats. Col·laborar amb els veïns i associacions sense ànim de lucre, que ja treballen per aquesta finalitat.
- Control per la gestió adequada dels animals abandonats o perduts.
- Espai adaptat a les dependències municipals per albergar temporalment un animal.
- Control de plagues amb mètodes innocus i evitar l'ús d'insecticides i pesticides.

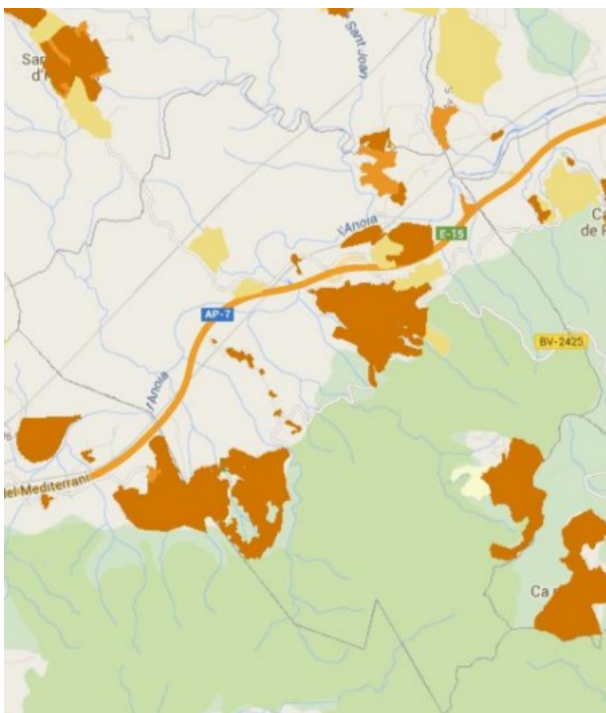


## FEMINISME I ALLIBERAMENT LGTBI

- L'elaboració de plans d'igualtat, entre homes i dones, el seu seguiment i els seus efectius i reals resultats s'han de constituir com una política transversal en totes les àrees municipals
- Assegurar els serveis municipals que afecten especialment a col·lectius de dones més vulnerables
- Estudiar la creació de serveis de

municipalització dels treball de cures a través de bosses de persones en situació d'atur o sense prestació que realitzi serveis de cures (infants, gent gran, persones dependents, tasques de neteja i manteniment de la llar) a través de la mediació o contractació directa per part de l'administració local.

- Realitzar accions concretes en el municipi sempre que hi hagi un assassinat d'una dona per violència de gènere (sonar campanes, comunicat institucional...).
- Donar visibilitat a les dones en els centres escolars, afegint els estudis de gènere com a matèria transversal en el sistema educatiu.
- Fomentar punts de trobada on es puguin abordar temes com la violència de gènere i sexual d'una forma comunitària i apoderadora, no (només) assistencialista.



## MODEL URBÀ: UN POBLE MÉS AFABLE I INTEGRAT EN L'ENTORN

La CUP defensa un model de poble compacte i divers, on cada una de les seves parts presenti un grau de complexitat, barrejant l'activitat residencial, equipaments, comerç, petita indústria, tallers, oficis, infraestructures i serveis.

- Dotar-nos de les eines necessàries per respondre a les agressions que arriben des dels governs autonòmics a través dels Plans directors urbanístics o de les "lleis fetes a mida", o des dels governs municipals mitjançant planejament general (POUM) o del planejament derivat (Plans Parcials o Plans de Millora urbana).
- Revisió del planejament general i si és necessari una moratòria en la seva

l'aplicació per tal d'adaptar els seus continguts a la nova realitat sorgida de la crisi (habitatges buits, excés de sòl urbanitzable i sobredimensionament d'infraestructures i equipaments). Fer revertir la qualificació d'aquell sòl urbà o apte per urbanitzar fruit de la bombolla immobiliària que avui resulta innecessari i convertir-lo en sòl no urbanitzable.

- Garantir la participació ciutadana en la gestió de l'urbanisme i recolzar les lluites populars en defensa del territori.
- Controlar la gestió del parc d'habitatge públic i protegit amb l'objectiu d'evitar la mala gestió i el frau. Les prioritats han de ser l'habitatge de lloguer, l'accessibilitat de tots aquells que requereixin unes prestacions específiques i el foment de la rehabilitació i l'eficiència energètica dels edificis.
- Implantar el cens d'habitatge posant especial atenció a l'actualització dels titulars.
- Prioritzar la regularització de les urbanitzacions amb dèficits urbanístics i garantir l'accés ciutadà a les infraestructures i serveis bàsics.
- Control estricte del compliment dels contractes de prestacions de serveis urbans, com a primer pas per a la municipalització dels serveis urbans: aigua, enllumenat públic, recollida d'escombraries, etc.



## MODEL TERRITORIAL I ENERGÈTIC ALS PAÏSOS CATALANS: CAP A UN MODEL SOSTENIBLE

### Energia

- Realitzar una auditoria de la despesa energètica de l'Ajuntament i els seus serveis.
- Elaborar un Pla d'Autonomia Energètica dels edificis, serveis i espais municipals. Impuls a la producció energètica local
- Utilitzar la biomassa de la gestió forestal de boscos pròxims dotats

d'un pla de gestió sostenible.

- Instal·lació de equips d'energia fotovoltaica i tèrmica a les cobertes dels edificis municipals i edificis de propietat pública (escoles, cap, biblioteca, etc)
- Estudi sobre les condicions meteorològiques i idoneïtat de la zona per a la instal·lació de petits aerogeneradors per obtenir electricitat (edificis privats, empreses, instal·lacions municipals i enllumenat públic).
- Promoció de l'autoproducció d'energia fotovoltaica a les comunitats de veïns per al seu ús col·lectiu (ascensors, xarxa elèctrica comunitària, etc.) i sostres de naus industrials, i edificis del sector terciari.
- Potenciació de les auditories energètiques a l'abast de tothom. Promoure les bones pràctiques energètiques i mostrar l'efecte directe que tenen aquestes mesures d'estalvi en l'economia familiar i municipal. Posar a disposició dels ciutadans, en qualitat de préstec, aparells de mesura instantània de consum elèctric.
- Promoure la facturació elèctrica certificada d'origen 100% renovable i gestionada per empreses d'economia social i compromeses amb el territori.
- Elaborar campanyes de sensibilització per l'abandonament de la utilització de les energies procedents de fonts fòssils.

### Transport

- Prioritzar i potenciar l'ús del transport públic urbà i interurbà.
- Aplicar paràmetres d'accessibilitat universal o Disseny per a Tothom, tant en l'entorn urbà, com en l'habitatge i el transport, per tal de fomentar la supressió de barreres arquitectòniques, urbanístiques i de comunicació, i promoure el transport adaptat.
- Garantir a tot el territori un transport públic totalment accessible per tal que tothom, i també les persones amb diversitat funcional, puguin desplaçar-se de forma segura i autònoma.

- Definir i oferir el Servei de transport Porta a Porta com a servei públic de transport per les àvies, avis, discapacitats...
- Reconduir les inversions de finalistes de la Diputació en l'habilitació d'un camí peatonal i per a bicicletes en les trams de carreteres del municipi.

### **Sistema d'espais lliures**

- Garantir la conservació, en xarxes d'espais lliures i espais protegits, de mostres suficients i ecològicament viables de la diversitat d'ecosistemes, hàbitats i espècies, i dels àmbits de connexió necessaris per a la dispersió de les espècies.
- Potenciar el senderisme i el BTT de muntanya. Reduir al mínim indispensable l'ús de vehicles a motor per zones de muntanya.
- Manteniment i millora de la identitat, i la qualitat paisatgística dels ambients rurals i urbans.

### **La gestió de l'aigua**

- Iniciar la remunicipalització del servei de subministrament d'aigua.
- Clàusula terra. Amb l'objectiu de fomentar l'estalvi d'aigua i que la taxa no esdevingui una càrrega per les persones que viuen soles, proposem canviar l'actual concepte de "consum mínim d'aigua" per "mínim personal indispensable d'aigua" i acordar un valor mínim sostenible socialment, ambientalment i econòmicament. El consum per sota d'aquest mínim indispensable és gratuït i només hi ha d'haver el cost de la connexió i comptador. La taxa final hauria ser proporcional al nombre de persones en cada llar, i augmentar progressivament segons el consum real.
- Es faran mocions per treure les càrregues que no corresponguin al consum d'aigua.

### **Residus municipals: cap al residu zero**

Implantació de recollida porta a porta: Els costos globals d'una recollida porta a porta comparada amb una recollida en contenidors són equiparables en l'àmbit econòmic i molt millors en l'àmbit ambiental i laboral. Si bé una ruta de recollida porta a porta és més cara que la que es fa per mitjà dels contenidors, es fan menys recollides totals. A més, com que el rebuig minva fins a una tercera part, se'n redueixen els costos de tractament, així com el cànon de residus, i s'incrementen les fraccions reciclables, la venda de paper i el retorn del cànon de residus. Es passa d'obtenir una mitjana del 30% de recollida selectiva a una mitjana d'un 70%. Són habituals nivells del 80%.